

À SAVOIR:

Remplacement de serrures:

Si vous remplacez ultérieurement la serrure à mortaise par une serrure d'un autre fabricant, cela peut créer un jeu dans le boîtier de la mortaise.

Déformation de portes:

Si vous exposez des portes à base de bois à un climat humide, vous devez vous attendre à des déformations et des boursoufflures. La température idéale de l'air, pouvant influencer une porte à long terme, ne doit pas dépasser +15°C à +20°C, 60% rel. d'humidité de l'air. Pour un montage dans des constructions nouvelles: Les températures données ci-dessus peuvent être dépassées dans des constructions nouvelles et lors de montage précoce dans des conditions d'humidité élevées. Des déformations importantes peuvent se produire à court terme même avec l'emploi de portes adéquates. Dans ce cas, vous devez vérifier la déformation seulement après une période de chauffage, l'expérience ayant prouvé qu'avec une diminution relative de l'humidité de l'air, la déformation diminue aussi. Pour apprécier le degré de déformation, les portes encastrées seront soumises aux conformités RAL et règlements d'essai fixées à 4mm de déformation maximale autorisée. La condition sera que les portes, sur le lieu d'installation, soient aptes aux conditions climatiques sur place et que l'élément ne réclame pas de demande particulière.

Utilisation incorrecte:

Lors d'une utilisation ou d'un montage incorrect, les détériorations ou blessures suivantes peuvent survenir:

- ▶ Rayures sur le sol en raison d'un abaissement du vantail de porte
- ▶ Abrasion du métal en raison de fiches non entretenues ou endommagées
- ▶ Dommages sur la porte et l'ébrasement en raison de sollicitations extrêmes (jeux d'enfants, claquements de porte lors de courants d'air)
- ▶ Danger de coincements dans la feuillure et à l'espace entre de sol et la porte
- ▶ Blessures lors de casse de verre Float normal. Nous recommandons l'emploi de verre monocouche de sécurité (ESG).

INFORMATION:

ifz Infos „Innentüren richtig montiert“, „Verformung von Innentüren“, „Die Schalldämmende Tür“.

À savoir sur les matériaux

▶ Le bois est un produit nature

Les matériaux naturels possèdent une finesse et un caractère tout à fait individuels.

▶ Le bois réagit à l'humidité

Lorsque des portes sont stockées dans des lieux humides ou doivent être installées dans des chantiers humides, des étirages et gonflements du bois/ de la matière peuvent survenir. Le cartonnage attire l'humidité tout particulièrement. Stockez votre porte toujours à plat sur quatre cales en bois ou sur un plateau et ne la placez pas près de murs humides. Nous déconseillons l'installation dans des pièces ayant de plus de 65% d'humidité de l'air. Prenez en considération la teneur en humidité, particulièrement dans les nouvelles constructions.

▶ Le bois doit être entretenu

Un chiffon légèrement humide suffit, dans la plupart des cas, au nettoyage des portes, trop d'humidité peut pénétrer dans le bois. Le bois réagit à la lumière du soleil et aux résidus d'eau par un changement de couleur. Des autocollants peuvent créer des ombres. Adhésifs et solvants attaquent la surface (attention aux autocollants, ruban adhésif etc.). C'est pourquoi l'emploi de produits agressifs et abrasifs doit être évité. Si vous entretenez vos portes comme vos meubles, vous en serez content longtemps.

À SAVOIR:

Pour les portes soumises à des demandes particulières de montage, vous devez suivre obligatoirement les instructions de montage jointes séparément, le montage ayant une influence primordiale sur la fonction de l'élément (ex. MA-1007 pour élément RC 2).

Ajustement de l'air de sol

En raison d'une possibilité d'apparition de tolérance (ébrasement, vantail, situation de montage) et d'après la norme DIN 18 101, un air de sol de 10 mm peut se produire (vantail - surface au sol). Raccourcissez l'ébrasement en conséquence. Si vous devez raccourcir le vantail de porte, chanfreinez ensuite les arêtes pour que la couche extérieure ne s'arrache pas.

Entretien

Toutes les armatures en mouvement devront être régulièrement contrôlées et graissées (sauf les fiches sans entretien, le métal est en contact sur du plastique). Concernés sont, par exemple: Serrure à bec de canne; Fiches (parties supérieures et inférieures). Des défauts de fonctionnement et dommages en raison d'abrasion de métal pourront apparaître en cas de mauvais entretien.

Garantie

Influence de la lumière des UV sur des surfaces en placage, laqué, ou foliées

Les surfaces peuvent se modifier de visu sous l'influence de rayons UV (Ultra Violet). Ces changements sont normaux et ne seront pas raisons de réclamations.

Aucune garantie ne sera accordée lors d'ajustement ultérieur

Aucune garantie de notre part ne sera accordée pour des dégâts survenus lors de travaux d'adaptation postérieurs (par ex. détériorations aux surfaces ou arêtes) et incorrects comme raboter, scier etc.

www.ifz-rosenheim.de ou www.guetegemeinschaft-innentueren.de
Ces règles sont conformes au niveau de technique actuel.



Livraison:

Vantail avec serrure intégrée (standard Buntbart), clés et fiches.

Préparation au montage

Si nécessaire, faire pivoter les fiches de la porte de une à deux tours avant de suspendre la porte dans l'ébrasement. L'écart à la porte doit être de 3mm environ.

Droit au but sans problème

Vous devez, dans tous les cas, considérer:

- ▶ Avant de commencer le travail, contrôler attentivement la fonctionnalité et l'intégralité de la marchandise.

Ces instructions de montage sont conformes aux techniques actuelles éditées par le ift Rosenheim.
Numéro de projet: 209 264668

Table des matières

▶ Livraison ▶ Ce dont vous avez besoin ▶ Préparation au montage	P.1
▶ Montage des armatures ▶ Vous entretiendrez ainsi correctement vos portes/ébrasements ▶ Traitement des surfaces	P.2
▶ Réglage des paumelles et des gâches ▶ Instructions d'entretien des vantaux stratifiés ▶ Instructions d'entretien des vantaux laqués	P.3

▶ À savoir sur les matériaux ▶ Remarques et explications ▶ Garantie	P.4
---	-----



**CARTON
+ PAPIER
A TRIER**

Ce dont vous avez besoin

Montage de la quincaillerie:

- ▶ Lime en métal si besoin
- ▶ Tournevis

Montage des armatures:

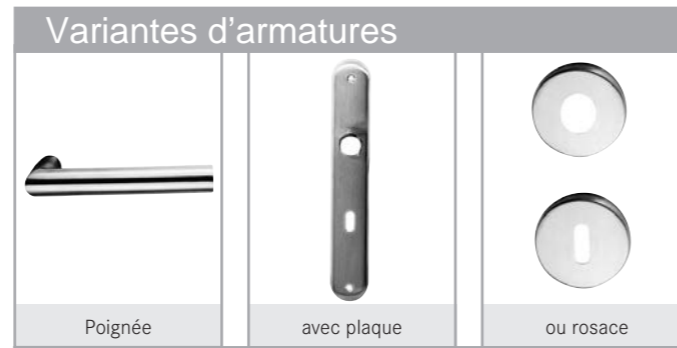
- ▶ Tournevis cruciforme
- ▶ Tournevis plat
- ▶ Perceuse/Tournevis électrique
- ▶ Mèche (dont vous trouverez le diamètre dans les instructions du fabricant de la quincaillerie)

Avant de commencer le travailler absolument **s'il vous plaît!**

2 A Montage des armatures

Les étapes distinctes du montage:

Les étapes distinctes du montage des armatures seront décrites dans les instructions de montage du fabricant d'armature respectif.



À SAVOIR:

Lors du montage des armatures et, éventuellement au perçage du vantail pour placer les armatures, les boîtiers de serrure ne doivent **PAS** être percés. Cela peut porter préjudice à la fonction de la serrure. C'est aussi le cas pour les copeaux de bois qui peuvent s'introduire dans la serrure. C'est pourquoi, vous devrez enlever les copeaux avant de monter l'armature.

Nous réglons les serrures d'après la norme DIN 18 251 avec passages de réception d'armatures DIN 18 255.

IMPORTANT:

À travers les filetages fins des vis, se créent des forces importantes, pouvant détériorer le boîtier de la serrure. Visser légèrement les vis avec un tourne-vis à main pour fixer les armatures. Un serrage trop fort peut engendrer des enfoncements ou même des fissurations à la surface et porter préjudice à la fonction de la serrure.

i Entretien correct des portes/ébrasement

Salissure légère:

- ▶ Laver la surface à la main avec un chiffon humide et un produit de nettoyage universel (Savon, solution acétique ou neutre).
- ▶ Essuyer ensuite avec un chiffon propre et sec.

Salissure importante:

- ▶ Enlever la saleté superficielle.
- ▶ Laver la surface avec un chiffon humide et un produit de nettoyage universel ou du savon liquide. Vous pouvez éventuellement appliquer du produit de nettoyage directement sur les endroits très sales.
- ▶ Sur des surfaces structurées, vous devrez nettoyer dans le sens de la longueur.
- ▶ Lors de salissures importantes sur des surfaces structurées, vous pourrez aussi utiliser une brosse souple (Attention car un brossage trop intense pourrait endommager la surface de portes plaquées).
- ▶ Les surfaces propres seront ensuite essuyées avec un chiffon imprégné d'alcool ou de produit de nettoyage pour vitres.
- ▶ Essuyer ensuite avec un chiffon propre et sec.

À SAVOIR:

Le nettoyage avec des appareils mécaniques (ex. machines de nettoyage, épurateur à vapeur, haute pression etc.) endommagera les surfaces. Laine d'acier, poudre abrasive, ponceur (ex. scotch Brite), produit abrasif et similaires ne doivent pas être utilisés, des emplacements brillants resteront à l'endroit où les surfaces auront été nettoyées.

Traitement des surfaces

Placages:

Le bois est un produit naturel. Des nuances de couleurs peuvent apparaître entre les types de surfaces et la livraison. Les tronc de placage ont des structures et des couleurs différentes. Ces différences existent déjà à l'intérieur d'un seul et même tronc. Nous conservons la particularité de cette matière naturelle avec grande attention lors du choix et du traitement du placage.

Brossabilité:

Les surfaces brossables sont conçues pour recevoir de la peinture, un traitement à la cire, huile ou vernis n'est pas prévu. Des formations de taches ou des irrégularités dans l'étalement de la peinture peuvent survenir. Si vous désirez glacer ou décaper l'ébrasement, vous devrez commander une surface de placage «brute». Avant le traitement de surface, un ponçage et nettoyage des surfaces devront être faits.

Peinture de feuilles d'apprêt:

Des restes de graisse ou de poussière peuvent causer des problèmes de frottement. Les surfaces devront donc être obligatoirement nettoyées avec un produit doux (neutre ou nettoyant acétique), ne pas utiliser de dissolvant. Attendre un séchage complet avant de poursuivre.

Porte laquée/Ébrasement folié:

Assortis aux vantaux de porte laqués, les ébrasements correspondant seront couverts d'une feuille de finition pigmentée. En raison de traitements de finition différents et malgré des contrôles consciencieux, des différences minimales, par ex. ton de couleur, degré de brillance et nature de la surface ne sont pas à écarter. Pour des ébrasements blancs, l'onglet de la jointure est légèrement marqué et visible.

Utilisation de rubans adhésifs:

Pour masquer nos surfaces (par exemple, en cas de rénovation), n'utilisez que des rubans adhésifs spéciaux à faible adhérence (**max 0,7 N/cm**). Retirez-les immédiatement après usage, mais au plus tard après 7 jours. Les bandes adhésives ayant une force d'adhérence supérieure et de longs temps d'exposition de l'adhésif sensible à la pression peuvent endommager ou altérer la surface. Nous recommandons une liaison d'essai dans un endroit invisible.

B Réglage des fiches et des gâches

Il y a trois possibilités de placement pour un réglage de précision d'une porte:

1. Intervalle vantail-ébrasement

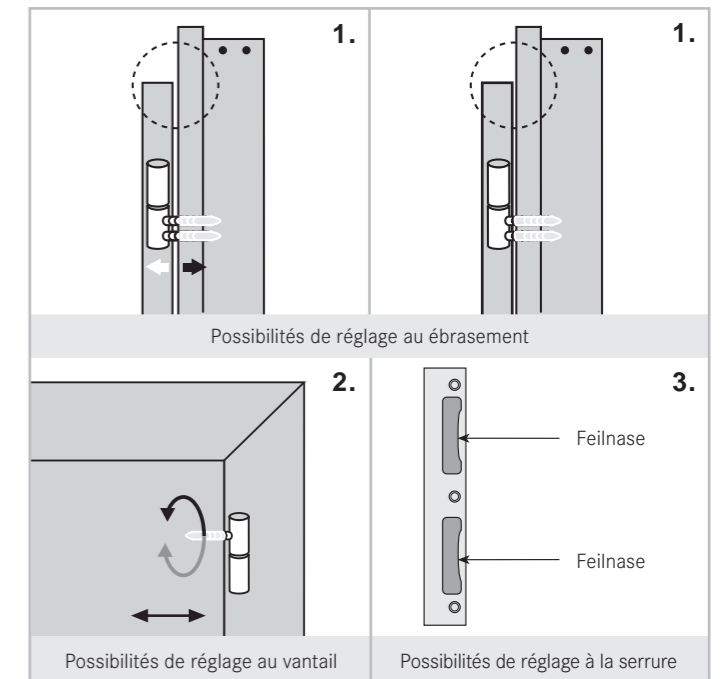
Afin de modifier la pression de serrage du vantail sur l'ébrasement vous pouvez relâcher la vis six pans creux des paumelles inférieures (ébrasement) et selon le cas, insérer ou tirer plus ou moins vers l'ébrasement.

2. Orientation horizontale

Pour cadrer le vantail de porte en position horizontale dans l'ébrasement, vous pouvez décaler le vantail en vissant ou dévissant les fiches supérieures (vantail). Lors de décalages irréguliers, le vantail peut être soulevé ou rabaisé du côté de la serrure.

3. Fermeture de la porte

À la serrure se trouveront les soi-disantes «Feilnase». Celles-ci pouvant être limées ultérieurement afin de permettre une fermeture du vantail facile car, en raison des tolérances de montage, construction et finition, des possibilités d'ajustement doivent être envisageables. Cette fonction fait partie du montage normal et ne peut pas donner lieu à des réclamations.



Instructions d'entretien des vantaux stratifiés

TYPE DE TACHES	ÉLIMINATION OPTIMALE AVEC			
	Produit de nettoyage universel	Alcool, produit de nettoyage vitres	Essence à détacher, Acéton	Nettoyant spécial pour Graffiti
Empreinte de doigt	●	●		
Graisse, huile, trace de chaussure	●		●	
Suie, nicotine	●			
Encre de chine, encre	●		●	
Café, thé, jus de fruits	●			
Craie de cire, stylo bille	●		●	
Stylo feutre		●	●	●
Vernis à ongle			●	●
Savon calcaire**, dépôt de calcaire	●			
Taches de rouille***	●			

À SAVOIR:

Lors de l'utilisation de produits de nettoyage agressifs, vous devrez d'abord effectuer un test à un endroit anodin avant de traiter une surface plus importante.

Après avoir enlevé une tache, vous devrez toujours laver à l'eau avec savon ou produit de nettoyage, rincer et sécher ensuite.

Instructions d'entretien des vantaux laqués

TYPE DE TACHES	ÉLIMINATION OPTIMALE AVEC		
	Produit de nettoyage**	Alcool, produit de nettoyage vitre	Essence à détacher, Alcool de nettoyage
Empreinte de doigt	●	●	
Graisse, huile, trace de chaussure	●		●
Suie, nicotine	●		
Café, thé, jus de fruits	●		
Craie de cire, stylo bille	●		●
Stylo feutre		●	
Peinture, glue*, colle		●	●
Savon calcaire**, dépôt de calcaire	●		

* Certaines colles, en particulier la colle bicomposant, ne peuvent être enlevées que mécaniquement de la surface une fois sèches.

** Les dépôts de calcaire, se créant dans les douches par ex., devront être enlevés avec une solution acétique à 10%. Les produits anti-calcaire devront être utilisés avec une grande vigilance, ils peuvent contenir des agents corrosifs.

*** Pour des taches difficiles, employer une solution d'acide citrique.

**** Employer un nettoyant à base de savon doux! Pas de nettoyant abrasifs!

Avant de commencer le travail lire absolument **s'il vous plaît!**